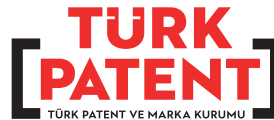


PATENT / FAYDALI MODEL
MARKA
TASARIM
BİLGİLENDİRME BROŞÜRÜ



Fikirler patentle
DEĞER *kaynar.*

[P] PATENT — 05

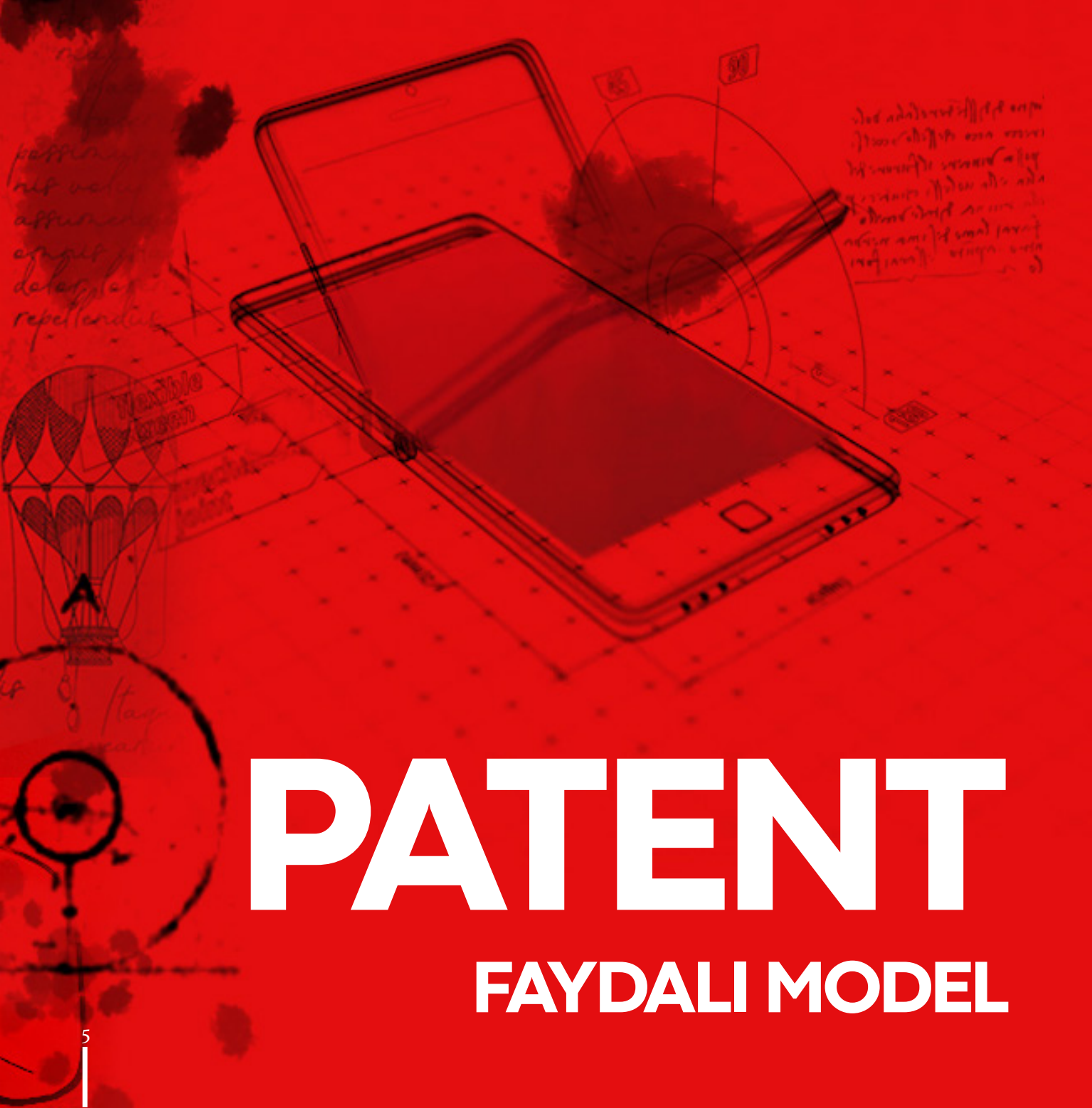
[M] MARKA — 33

[T] TASARIM — 47

[P]

FIKRİNİZİN *Değeri var*





PATENT

FAYDALI MODEL

PATENT DÜNYAYA DEĞER KATAR



Fikri Mülkiyet Hakkı	8
Buluş Nedir?	12
Patent Nedir?	13
Patentlenebilirlik Kriterleri	14
Peki Nedir Bu Buluş Basamağı?	15
Ne Zaman Başvuruda Bulunmalıyız?	16
Patent Başvurusu Nasıl Yapılır?	17
Patent Almak İçin Nereye Başvurmalıyız?	20
Patent Hakkının İhlali Durumunda Ne Yapılmalıdır?	21
Patent Koruma Süresi Ne Kadardır?	22

FİKRİ MÜLKİYET HAKKI

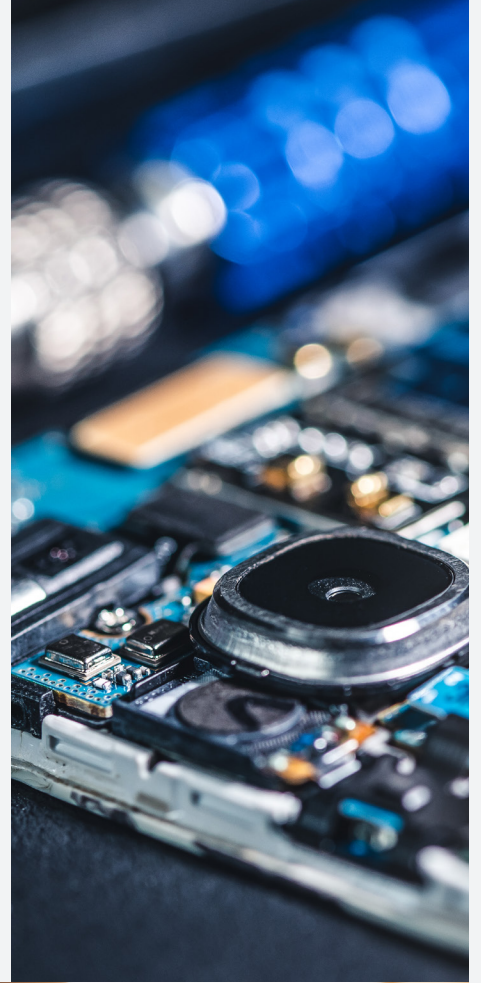
İnsan düşüncesinin ürünü olan yeniliklerin sahiplerine verilen haklardır.

1. Telif hakları

Kişinin her türlü fikri emeği ile meydana getirdiği ürünler üzerinde hukuken sağlanan haklardır.

2. Sınai Mülkiyet Hakları

Sınai mülkiyet hakları; marka, patent, tasarım, faydalı model ve coğrafi işaretler gibi buluşların ve yeniliklerin, yeni tasarımların ve özgün çalışmaların ilk uygulayıcıları adına ticaret alanında üretilen ve satılan malların üzerlerinde, üreticisinin veya satıcısının ayırt edilmesini sağlayacak işaretlerin sahipleri adına, kayıt edilmesini ve böylece bu kişilerin ürünü üretme ve satma hakkına belirli bir süre sahip olmalarını sağlayan haklardır.



“BENDEN ÖNCE BU FIKRİ DÜŞÜNEN OLMUŞ MUDUR ?”

Patent başvurusu yapılacak buluşların dünya çapında yeni veya erişilebilir hiçbir mecrada yazılı ya da sözlü yayınlanmamış olması gerekiyor. Bu noktada, fikirlerin hayata geçirilmesine yönelik atılacak adımlardan önce, “Benden önce bu fikri düşünen olmuş mudur?” diye bir araştırma yapılması boşa uğraşverilmesini de engelleyecektir. Her buluş için patent başvurusu ile koruma sağlamak ve tekel hakkı oluşturmak mümkün değildir. Bu doğrultuda Sınai Mülkiyet Kanunu ile buluş niteliğinde sayılmayan aşağıdaki konu ve faaliyetler patentlenebilirliğin dışında bırakılmıştır.

- Keşifler, bilimsel teoriler ve matematiksel yöntemler
- Zihni faaliyetler, iş faaliyetleri veya oyunlara ilişkin plan, kural ve yöntemler
- Bilgisayar programları
- Estetik niteliği bulunan mahsuller, edebiyat ve sanat eserleri ile bilim eserleri
- Bilginin sunumu



bir fikir dünyaya **DEĞER**

Söz konusu konu ve faaliyetlerin aşağıdaki gibi olması durumunda patentlenebilmesi mümkündür.

- Bölme için bir kısayol metodu patentlenemez. Ancak, buna göre işleyen bir hesap makinası patentlenebilir. Yarı iletkenlikle ilgili bir fiziksel teori patentlenemez. Ancak, yeni yarı iletken cihazlar ve bunların üretim yöntemi patentlenebilir.
- Bir dil öğrenme yöntemi, bulmaca çözme yöntemi, bir oyun veya ticari bir işletmeyi organize etmek için planlar patentlenemez. Ancak, bir oyun oynamak için yeni bir cihaz patentlenebilir.
- Yazılımın kendisi patent verilerek korunamaz. Ancak; örneğin parmak izini tanıyan yazılıma sahip bir cihaz patentlenebilmektedir.



- Örneğin, bir cihazın kullanım kılavuzu buluş değildir. Ancak, bilgiyi sunan projeksiyon cihazı yeni bir buluş olabilir.

Yine Sınai Mülkiyet Kanunu'nda buluş niteliğinde olmasına rağmen aşağıdaki konular patentlenebilirliğin dışında bırakılmıştır.

- Kamu düzenine veya genel ahlaka aykırı olan buluşlar
- Mikrobiyolojik işlemler veya bu işlemler sonucu elde edilen ürünler hariç olmak üzere, bitki çeşitleri veya hayvan ırkları ile bitki veya hayvan üretimine yönelik esas olarak biyolojik işlemler.
- İnsan veya hayvan vücuduna uygulanacak teşhis yöntemleri ile cerrahi yöntemler dâhil tüm tedavi yöntemleri.
- Oluşumunun ve gelişiminin çeşitli aşamalarında insan bedeni ve bir gen dizisi veya kısmi gen dizisi de dâhil olmak üzere insan bedeninin öğelerinden birinin sadece keşfi.
- İnsan klonlama işlemleri, insan eşey hattının genetik kimliğini değiştirme işlemleri, insan embriyosunun sınai ya da ticari amaçlarla kullanılması, insan ya da hayvanlara önemli bir tıbbi fayda sağlamaksızın hayvanlara acı çeiktirebilecek genetik kimlik değiştirme işlemleri ve bu işlemler sonucu elde edilen hayvanlar.



bir fikir dünyaya **DEĞER**

BULUŞ NEDİR ?

Buluş, bir probleme teknik bir çözüm getiren yeniliklerdir. Bu yenilikler: Tamamıyla yeni bir makine, ürün, kimyasal bileşik veya bir yöntem olabilir. Ya da bilinen bir makine, ürün veya yöntemde yapılan bir geliştirme de olabilir.

“YA ÖYLEYSE” Buluş meraklı ve başarısızlıktan korkmayan insanların doğayı dikkatle gözlemleyerek fark ettiği ipuçları yardımıyla; cesaret, sabır, titizlik ve ekip çalışması ile kıvrak ve normal dışı yaklaşımlar kullanarak elde ettikleri yeni, herhangi bir gereksinmeyi karşılamaya yönelik ve işlevi tekrarlanabilir bir olgudur.

Bir Buluşun Yeni Olup Olmadığını Nasıl Anlarız?

Buluşunuzun yeni olup olmadığını öğrenmek için ücretsiz faydalanabileceğiniz internet sitelerinden araştırma yapabilirsiniz. Böylece daha önce bulunmuş bir buluş için boşuna para, emek ve zaman harcamamış olursunuz.

Patent ön araştırma işlemi için;

<http://tr.espacenet.com>

<http://worldwide.espacenet.com>

<http://www.wipo.int>

<http://www.uspto.gov>

<http://google.com/patents>

sitelerinden faydalanabilirsiniz.



PATENT NEDİR ?

Sınırlı bir süre ve yer için patent sahibine, üçüncü kişiler tarafından buluşun izinsiz olarak üretilmesini, satılmasını, kullanılmasını veya ithal edilmesini engellemek amacıyla tanınan tekel haklarıdır. Bu hakkın kullanımının başvuru sahibine ait olduğunu gösteren belgeye ise Patent Belgesi denir.

Patent,hakkı başvuru sahibinin izni olmadan başkalarının patenle korunan buluşunu ticari olarak izinsiz;

- Üretmesini
- Kullanmasını,
- Satmasını,
- İthal veya ihraç etmesini engeller.



bir fikir dünyaya
DEĞER

Ancak patentli buluşun, ticari olmayan kişisel kullanımlar için üretilmesinde herhangi bir engel yoktur.

Teknolojinin her alanındaki buluşlara yeni olması, buluş basamağı içermesi ve sanayiye uygulanabilir olması şartıyla patent verilir.

Tekniğin bilinen durumu, patent başvurusunun yapıldığı tarihten önce, buluş konusunda toplumca erişilebilir yazılı veya sözlü tanıtım, kullanım veya bir başka yolla açıklanan bilgileri kapsar.



PATENTLENEBİLİRLİK KRİTERLERİ

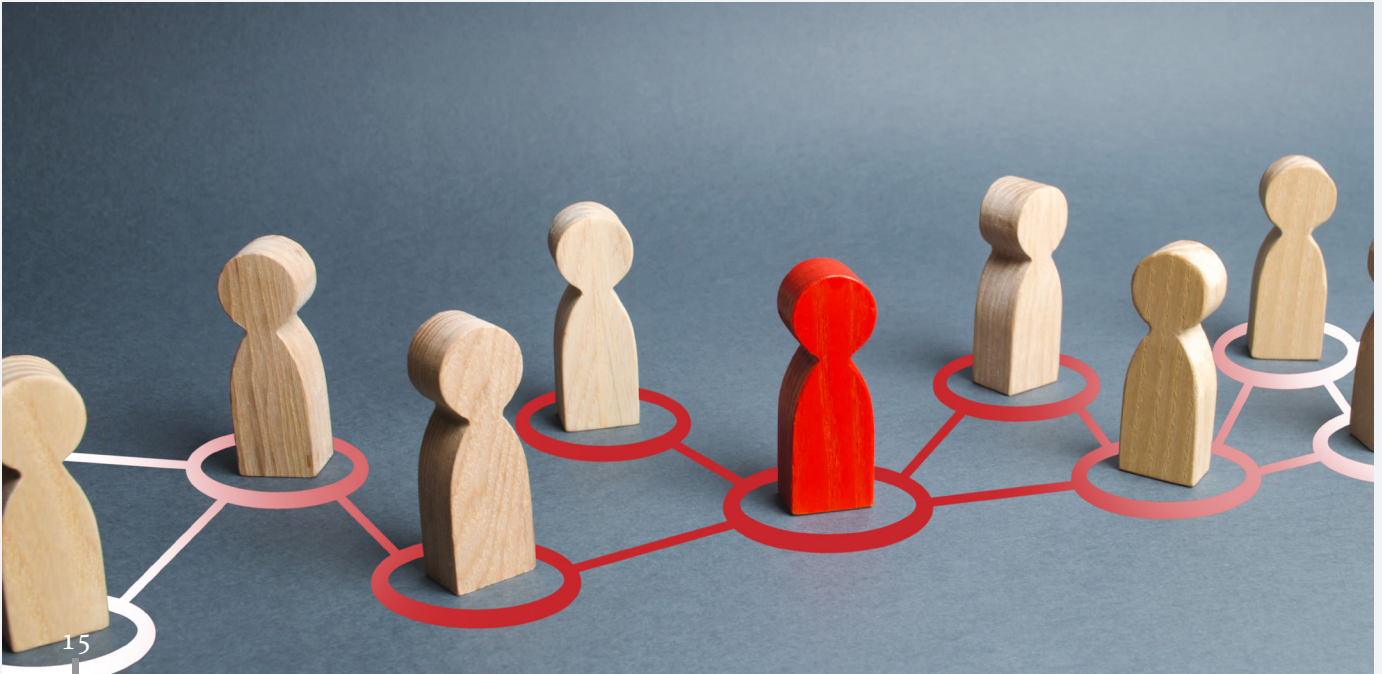
Yenilik: Buluşun tekniğin bilinen durumuna dahil olmaması yani mevcut açıklanmış olan teknik bilgiden farklılık içermesi anlamına gelir. Tekniğin bilinen durumu ise patent başvurusunun yapıldığı tarihten önce buluş konusunda dünyanın herhangi bir yerinde erişilebilir (yazılı veya sözlü tanıtım, kullanım vb. yolla açıklanan) her türlü bilgi anlamına gelmektedir.



bir fikir dünyaya DEĞER

Buluş Basamağı: Buluşun, ilgili olduğu teknik alanda uzman bir kişi tarafından tekniğin bilinen durumundan aşikâr bir şekilde çıkarılamayacak nitelikte olması anlamına gelmektedir.

Sanayiye Uygulanabilirlik: Buluşun sanayinin herhangi bir dalında üretilebilir veya kullanılabilir nitelikte olması anlamında gelir





NE ZAMAN BAŞVURUDA BULUNMALIYIZ?

Buluşunuzu gizli tuttuğunuz sürece patent başvurusunu istediğiniz zaman yapabilirsiniz. Ürününüzün gelişimini tamamlaması ve pazarın ürün için hazır olması durumunda gecikmeden patent başvurusunun yapılması uygundur. Ancak şunu unutmamak gerekir.

Ürünün tam olarak geliştirilememiş olması ya da ürün için pazarın henüz hazır olmaması durumunda ürün karşılığını bulamayacaktır. Yine aynı şekilde patent için hazır bir ürünün patent başvurusunun gecikmesi durumunda da aynı fikirlerin başkaları tarafından patent başvurusunda bulunulması riski her zaman vardır.





PATENT BAŞVURUSU NASIL YAPILIR?

Patent başvurusu ve takibi işlemlerini kendiniz ya da kurumumuz Patent Vekilleri Siciline kayıtlı patent vekilleri aracılığı ile yürütebilirsiniz. Kendiniz başvuru yapmak istiyorsanız, öncelikle "Patent/ Faydalı Model Başvuru Kılavuzu"nu edinmeniz gerekmektedir.

Başvuru kılavuzunu TÜRK PATENT VE MARKA KURUMU internet sitesinden ücretsiz indirebilirsiniz. Kılavuzda başvurunun nasıl hazırlanması gerektiği, başvurunun hangi unsurlardan oluştuğu ayrıntılı bir şekilde örneklerle açıklanmıştır.

Başvurular e-Devlet şifresi, elektronik imza, mobil imza veya internet bankacılığı ile EPATS'a giriş yapılarak yalnızca çevrimiçi olarak <https://epats.turkpatent.gov.tr/run/TP/EDEVLET/giris> adresi üzerinden yapılmalıdır.





PATENT BAŞVURUSU İÇİN GEREKLİ EVRAKLAR VE BAŞVURU SÜRECİ

Aşağıdaki unsurlar hazırlanarak TÜRK PATENT VE MARKA KURUMU'na çevrimiçi olarak Elektronik Başvuru Sistemi (EPATS) (<https://epats.turkpatent.gov.tr>) üzerinden gönderilir.

Başvuru Süreci: Tarifname takımı hazırlanır.

Tarifname takımı ise aşağıdaki unsurlardan oluşmaktadır.

Özet (Tercihen en fazla 150 kelimedenden oluşan buluşun hangi teknik alanla ilgili olduğunun anlatıldığı metindir)

Tarifname (Buluşu her ayrıntısına kadar açık ve net bir şekilde anlatıldığı kısımdır)

İstemler(Buluşun korunması istenilen teknik özelliklerinin numaralandırılarak sıralandığı kısımdır. Her istem tek cümle halinde yazılır)

Örnek İstem:

1- Buluş, bir şemsiye olup özelliği; sap kısmına (1), sapa bağlı katlanabilir metal kollara (2), yağmurdan korunmayı sağlayan ve kollara dikilmiş olan kumaşa (3), metal kolların açılmasını sağlayan ve sap kısmında bulunan düğmeye (4) sahip olmasıdır.

Resimler (Resimler zorunlu değildir. Ancak hazırlanacaksa; Resimler, çizim aletleri ile ya da çizim programları ile çizilen teknik resimler olmalıdır. Akış şemaları ve diyagramlar teknik resim olarak kabul edilmektedir. Fotoğraflar, tablolar, vb. resim olarak kabul edilmemektedir. Ancak buluşun başka türlü gösteriminin mümkün olmadığı mikron düzeyde mikroskopik görüntüleme gerektiren bazı durumlarda fotoğraf kullanılabilir.



Başvuru unsurlarının eksik olması durumunda eksikliklerin giderilmesi için bildirim yapılmaksızın 2 ay süre verilir. Bu süre içinde eksiklikler giderilmezse başvuru reddedilmiş sayılır.

Başvuru sahibi başvuruyu birlikte veya bildirim gerek olmaksızın başvuru tarihinden itibaren on iki ay içinde ücretini ödemek kaydıyla araştırma talebinde bulunur. Aksi takdirde başvuru geri çekilmiş sayılır. Başvuru sahibinin tekniğin bilinen durumu ile ilgili araştırma yapılması talebinden sonra, TÜRK PATENT VE MARKA KURUMU tarafından araştırma raporu düzenlenir ve bu rapor başvuru sahibine gönderilir.



Başvuru sahibi, araştırma raporunun bildirim tarihinden itibaren üç ay içinde ücretini ödeyerek incelemenin yapılmasını talep eder. Aksi takdirde başvuru geri çekilmiş sayılır. İnceleme talebi yapıldıktan sonra TÜRK PATENT VE MARKA KURUMU tarafından inceleme raporu düzenlenir. Söz konusu patent başvurusunun patentlenebilirlik kriterlerine sahip olması durumunda patentin verilmesine karar verilir, bu karar başvuru sahibine bildirilir ve patent resmi Patent Bülteninde yayımlanır.

Ancak söz konusu patent başvurusunun patentlenebilirlik kriterlerine sahip olmaması durumunda başvuru sahibine, görüşlerini sunması ve başvurunun kapsamını aşmaması şartıyla değişiklikler yapması konusunda bildirim yapılır ve gerekli görüldükçe bu tür bildirimler tekrarlanır. Ancak bu kapsamda yapılacak bildirimlerin sayısı üçten fazla olamaz. Son bildirimden sonra Kurum patent verilmesine veya başvurunun reddedilmesine karar verir ve bu kararı başvuru sahibine bildirir.

Buluşların patent veya faydalı model ile tescil edilmesi başvuru sahiplerine tescil alınan ülkede tekel hakkı sağlar ve en önemlisi buluşların taklit edilmesinin önüne geçer. Fikirlerin ve verilen emeklerin sonucunda ortaya çıkan buluşların, taklitlerin önüne geçilerek sahibine fayda sağlayabilmesi kanunla desteklenmiş koruma yöntemleri ile mümkündür.

"Daha ayrıntılı örnek başvuru unsurlarını incelemek için

<https://www.turkpatent.gov.tr/patent-ve-faydali-model>

adresindeki Patent-Faydalı Model Başvuru Kılavuzunu inceleyebilirsiniz.



bir fikir dünyaya
DEĞER

PATENT ALMAK İÇİN

NEREYE BAŞVURMALIYIZ?

Türkiye'de patent/faydalı model almak için tek yetkili kurum

**TÜRK PATENT VE MARKA
KURUMU**'dur.

PATENT İÇİN YILLIK ÜCRET ÖDEME ZORUNLULUĞU VAR MIDIR ?

Herhangi bir bildirim gerek duyulmaksızın başvuru tarihinden itibaren 3. yıldan başlayarak koruma süresi boyunca başvuru sahibi TÜRK PATENT VE MARKA KURUMU' na düzenli olarak yıllık sicil kayıt ücretlerini ödemek zorundadır.

Bu ücretlere www.turkpatent.gov.tr adresinden ulaşılabilir.





TÜRKİYE'DE ALINMIŞ BİR PATENT BAŞKA ÜLKELERDE DE GEÇERLİ MİDİR?

Patentler alındığı ülkeler için hak sahipliği doğururlar. Türkiye'de alınmış bir patent sadece Türkiye içinde sahibine hak sağlamaktadır.

PATENT VE FAYDALI MODEL başvurusu ya da patent/faydalı model belgesi devredilebilir, lisans sözleşmesi yoluyla kiralanabilir, veraset yoluyla varislere intikal edilebilir ya da rehin edilebilir.

PATENT HAKKININ İHLALİ DURUMUNDA NE YAPILMALIDIR?

Patent/Faydalı Model hakkı ihlal edilen başvuru sahibi adli makamlara başvurup kanunda öngörüldüğü şekilde hukuk davası açmalıdır.

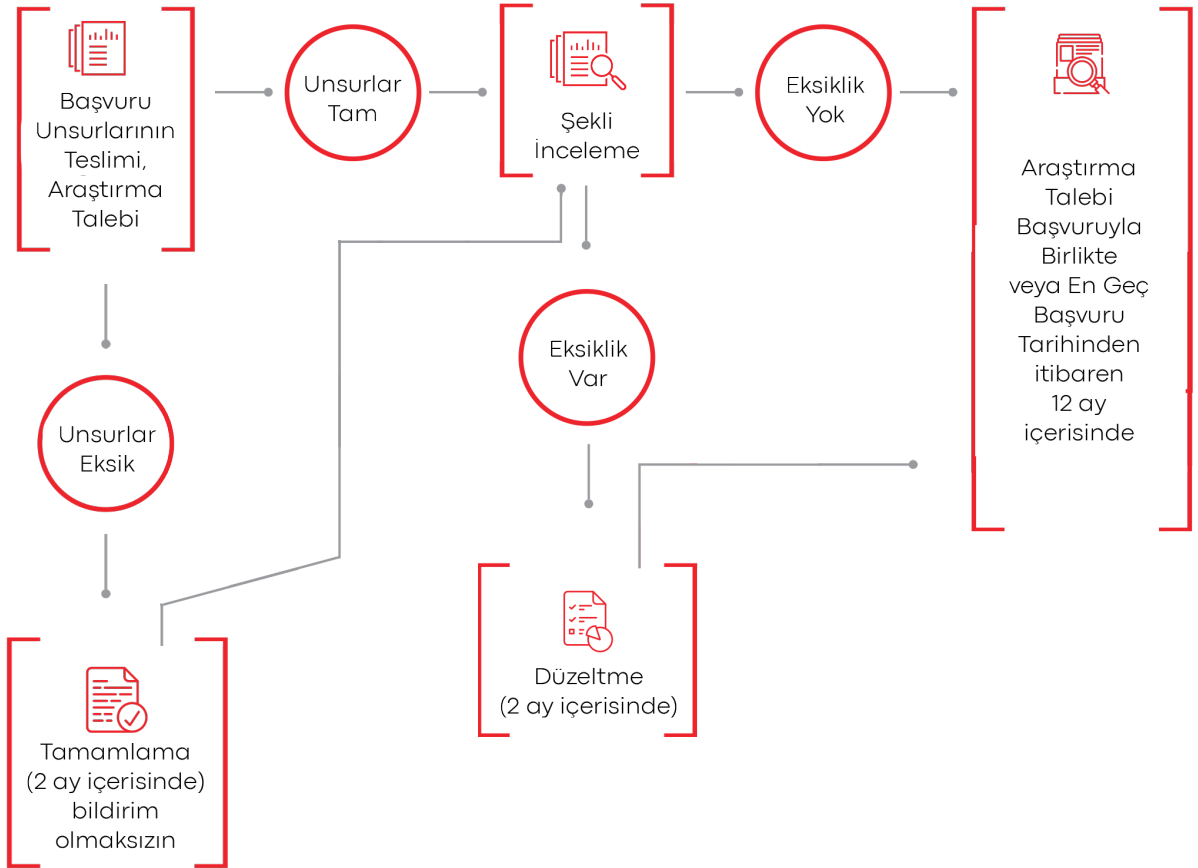


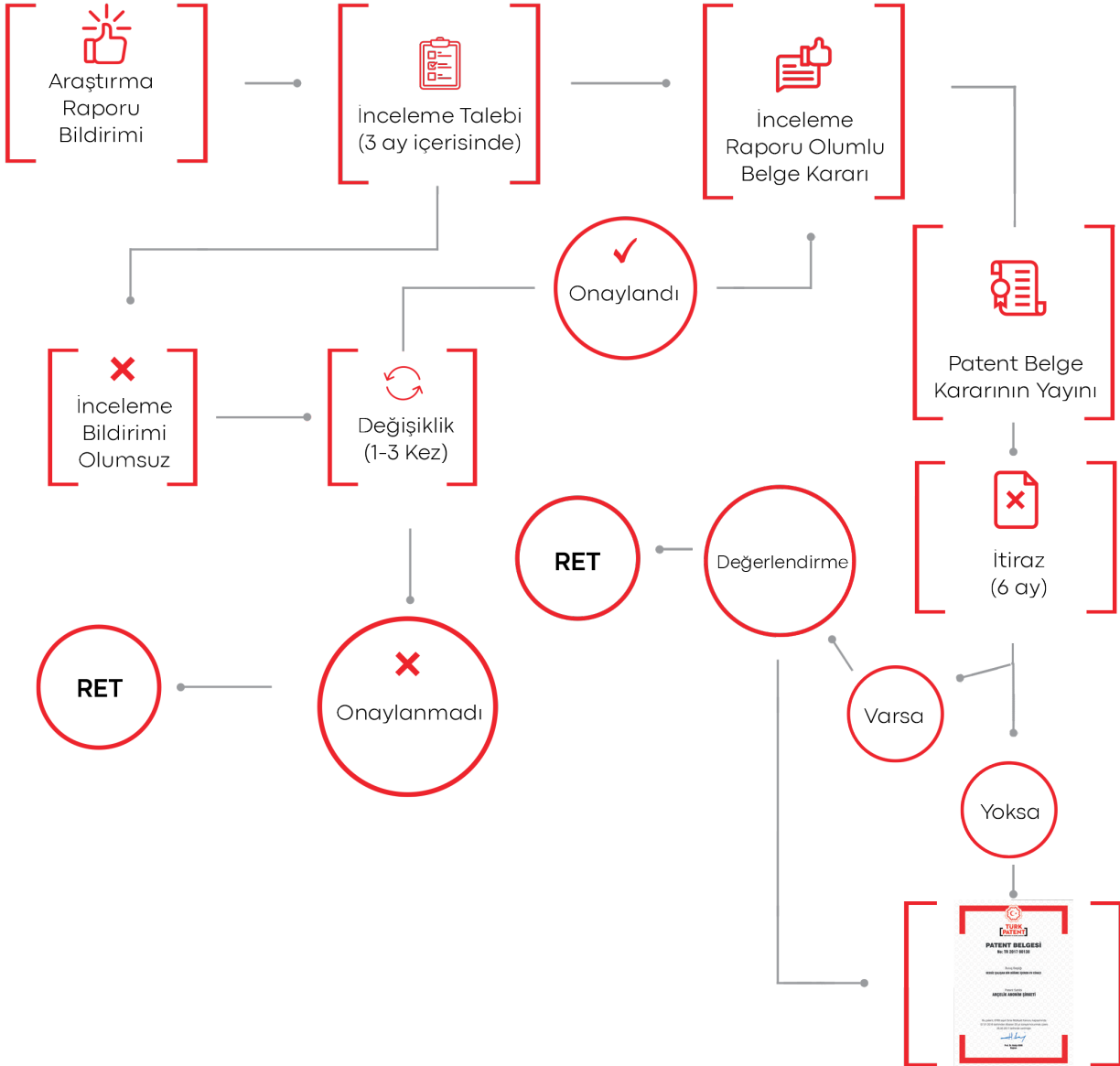
PATENT KORUMA SÜRESİ NE KADARDIR?

Patent belgesi, başvurusu yapılan ürünün yeni, sanayiye uygulanabilirliği ve buluş basamağı kriterlerine sahip olup olmadığını gösteren bir inceleme raporuna dayanarak verildiği için daha sağlam ve daha uzun bir koruma elde edilir. Patent belgesi başvuru tarihinden itibaren 20 yıllık bir koruma sağlar ve bu süre uzatılamaz.

bir fikir dünyaya
DEĞER

PATENT BAŞVURU VE TESCİL SÜRESİ





FAYDALI MODEL NEDİR ?

Fikirlerin hayata geçirilmiş hali olan buluşlar için patent başvurusunun yanında, faydalı model başvuru seçeneği de mevcuttur. Faydalı model tescili almak için, buluşun dünya genelinde yeni olması ve sanayiye uygulanabilir olması yeterlidir. Faydalı model, dünya çapında yeni olan ve sanayiye uygulanabilen buluşların sahiplerine koruma sağlayan bir sınai mülkiyet hakkıdır.

Günümüzde, küçük ve orta ölçekli işletmelerin gerçekleştirdiği yenilikçi ürünlerin, rakipleri tarafından hemen hemen aynısının yapılması suretiyle taklit edilmesi tehlikesi mevcuttur. Bu tür işletmelerin müteavazide olsa bu buluşlarını faydalı model belgesi ile korumak, onların ekonomik varlıklarının idamesine hizmet edecektir.

Faydalı Model Verilebilirlik Kriterleri şunlardır.

-**Yenilik:** Buluşun dünya çapında daha önce var olmaması yani tekniğin bilinen durumuna dahil olmaması anlamına gelir. Tekniğin bilinen durumu ise faydalı model başvurusunun yapıldığı tarihten önce buluş konusunda dünyanın herhangi bir yerinde erişilebilir (yazılı veya sözlü tanıtım, kullanım vb. yolla açıklanan) her türlü bilgi anlamına gelmektedir.

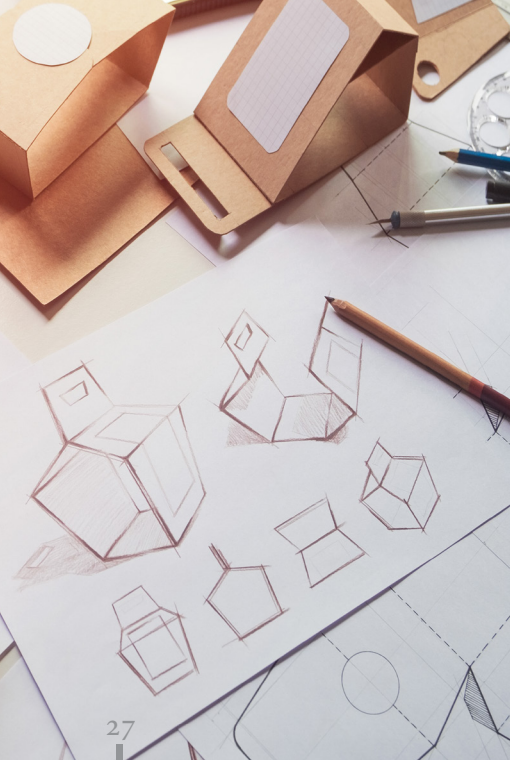
-**Sanayiye Uygulanabilirlik:** Buluşun sanayinin herhangi bir dalında üretilebilir veya kullanılabilir nitelikte olması anlamında gelir.





FAYDALI MODEL BAŞVURU VE BELGE SÜRECİ NASILDIR?

Faydalı model belgesinde, patentten farklı olarak inceleme süreci bulunmamaktadır. Araştırma raporu bu belgeyi almak için yeterlidir. Bu nedenle daha kısa sürede ve daha az maliyetle bu belge alınabilmektedir. Faydalı Model belgesi 10 yıllık bir koruma sağlar ve uzatılamaz. Faydalı model başvurusu aynı patent başvurusu gibi yapılmaktadır. Başvuru işlemleri online olarak hızlı bir şekilde yapılmaktadır.



FAYDALI MODEL ALMAK İÇİN NEREYE BAŞVURMALIYIZ ?

Türkiye'de Faydalı Model almak için tek yetkili kurum

TÜRK PATENT VE MARKA KURUMU'dur

bir fikir dünyaya **DEĞER**

FAYDALI MODEL İLE KORUNAMAYACAK BULUŞLAR

Her buluş için faydalı model başvurusu yapılamaz. Faydalı model ile korunamayacak buluşlar şunlardır:

Kimyasal ve biyolojik maddelere veya kimyasal ve biyolojik usullere ya da bu usuller sonucu elde edilen ürünlere ilişkin buluşlar,

Örnek: Yeni bir plastik bileşeni ve onun üretim usulü



Eczacılıkla ilgili maddelere veya eczacılıkla ilgili usullere ya da bu usuller sonucu elde edilen ürünlere ilişkin buluşlar,

Örnek: Yeni bir antihistaminik ve onun üretim usulü Biyoteknolojik buluşlar,

Örnek: Rekombinant DNA teknolojisi ile elde edilen ürünler ve üretim usulleri

Usuller veya bu usuller sonucu elde edilen ürünlere ilişkin buluşlar,

Örnek: Bir sac şekillendirme yöntemi, elektroliz ile su ısıtma yöntemi faydalı model ile korunmaz.



FAYDALI MODEL BAŞVURUSU İÇİN GEREKLİ EVRAKLAR VE BAŞVURU SÜRECİ

Başvuru formu TÜRK PATENT sitesinden Elektronik Başvuru Sistemi (EPATS) aracılığı ile doldurulur.

Buluş konusunu açıklayan bir metin (tarifname). Korunması istenilen buluşun yeni olduğu iddia edilen özelliklerini kapsayan istem veya istemler.

Tarifnamede, istem veya istemlerde atıf yapılan teknik resimler.

Özet

Başvuru ücretinin ödendiğini gösteren belge

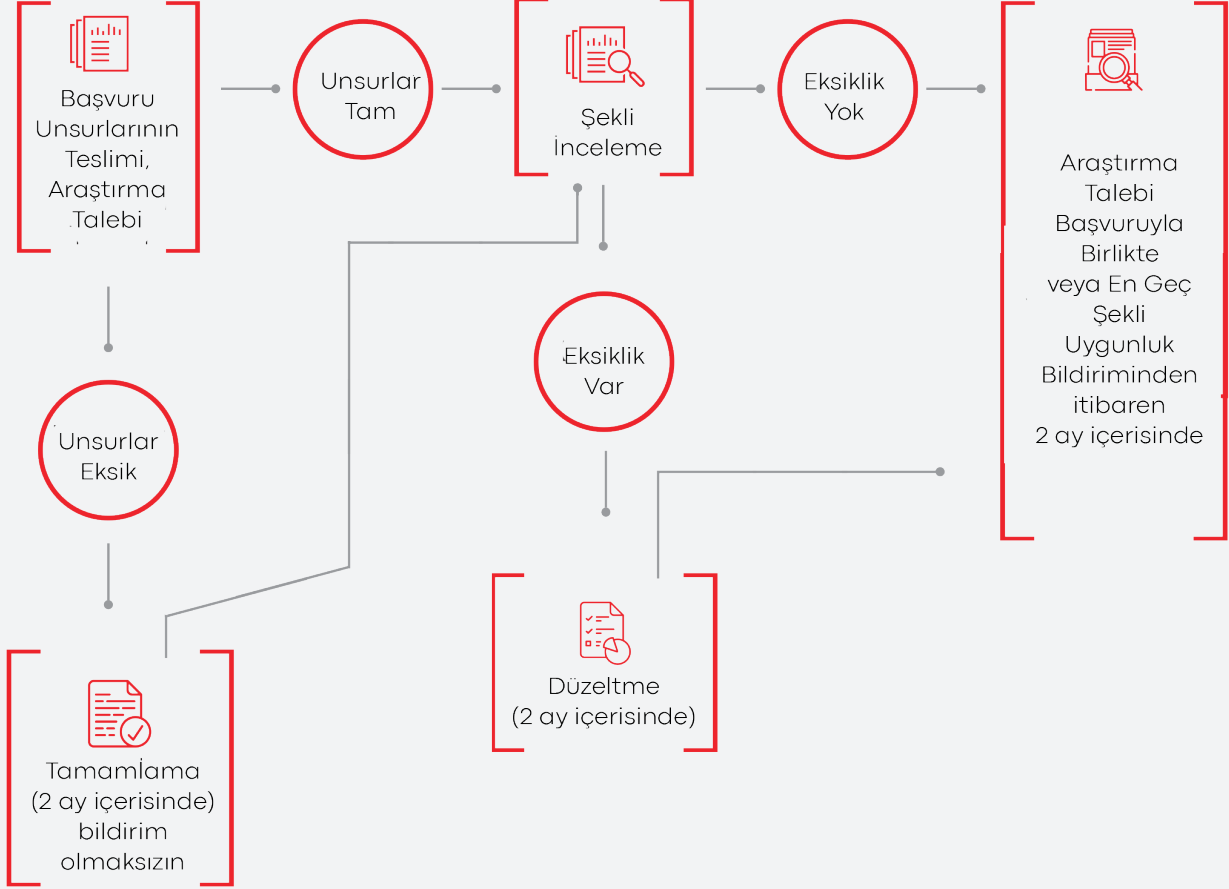
Faydalı Model araştırma raporu TÜRK PATENT VE MARKA KURUMU bünyesinde yapılmaktadır.

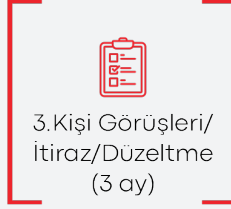
Başvuru unsurlarının eksik olması durumunda eksikliklerin giderilmesi için bildirim yapılmaksızın 2 ay süre verilir. Bu süre içinde eksiklikler giderilmezse başvuru reddedilmiş sayılır. Başvuru sahibi başvuruyuyla birlikte veya bildirim gerek olmaksızın 119 uncu maddenin üçüncü fıkrasına göre yapılan bildirimden itibaren iki ay içinde ücretini ödemek kaydıyla araştırma talebinde bulunur. Aksi takdirde başvuru geri çekilmiş sayılır. Başvuru sahibinin tekniğin bilinen durumu ile ilgili araştırma yapılması talebinden sonra, TÜRK PATENT VE MARKA KURUMU tarafından araştırma raporu düzenlenir ve bu rapor başvuru sahibine gönderilir.

Araştırma raporunun yayımlanmasından itibaren üç ay içinde ilgili belgeleri de eklemek suretiyle araştırma raporunun içeriğine başvuru sahibi itiraz edebilir, üçüncü kişiler görüş bildirebilir. Süresi içinde sunulmayan itiraz ve görüşler değerlendirmeye alınmaz.

Faydalı modelin verilmesine ilişkin yayımdan sonra talep edilmesi ve Tebliğde belirtilen belge düzenleme ücretinin ödenmesi durumunda faydalı model belgesi düzenlenerek başvuru sahibine verilir.

FAYDALI MODEL BAŞVURU VE TESCİL SÜRESİ







KİMLİĞİNİZİN
Değeri var



MARKA

MARKA
DÜNYAYA
DEĞER
KATAR



Marka Nedir?	36
Marka Tescilinin Marka Sahibine Sağladığı Haklar	37
Marka Tescilini Engelleyen Temel Sebepler	37
Marka Tescili Zorunlu Mudur?	38
Marka Başvurusu Nasıl Yapılır?	38
Marka Ön Araştırma	39
Karara İtiraz	40
Yayıma İtiraz	40
Marka Hakkının Sona Ermesi	41
Marka Hakkının İhlali	43

MARKA NEDİR?

Marka bir işletmenin mal ve hizmetlerini diğer işletmelerin mal ve hizmetlerinden ayırt etmeye yarayan her türlü işarettir.

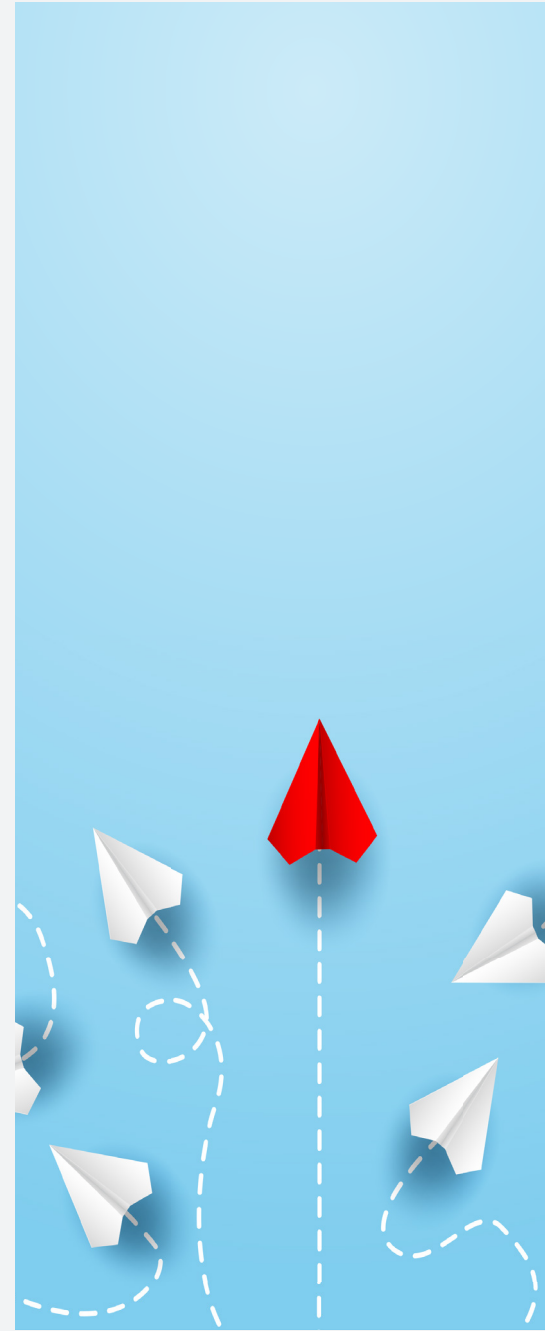
İşletmelerin ticari hayatlarında önemli bir rol oynayan, kimliklerini yansıtan "PARMAK İZİDİR". Tüketicilere ticari kaynak gösterir, kimi zaman bir kalite simgesi veya tanıtım aracıdır.

Ad ve soyadlar dahil, sözcükler, harfler, sayılar, şekiller, sesler ve renkler, bunların kombinasyonu ve hatta malların biçimi veya ambalajları marka olarak tescil edilebilmektedir.

Tescil edilen bir marka, başvuru tarihinden itibaren 10 yıl süre ile korumadan yararlanır. 10'ar yıllık periyotlarla yenilenmek suretiyle tescilli bir markanın sınırsız bir süre ile korunması mümkündür.

Marka;

Başkasına devredilebilir,
Miras yolu ile intikal edebilir,
Kullanma hakkı lisans konusu olabilir,
Rehin verilebilir,
Teminat olarak gösterilebilir.





MARKA TESCİLİNİ ENGELLEYEN TEMEL SEBEPLER

Şekli incelemesi tamamlanarak kesinleşen bir başvuru, tescili istenen mal ve hizmetler de dikkate alınarak mutlak ret nedenleri çerçevesinde re'sen incelemeye tabi tutulmaktadır. Mutlak ret nedenlerinden birinin varlığı halinde başvuru, tescili talep edilen mal ve hizmetlerin tamamı veya bir kısmı için reddedilmektedir.

Ayrıntılı bilgi için: Marka İnceleme Kılavuzu

MARKA TESCİLİNİN MARKA SAHİBİNE SAĞLADIĞI HAKLAR

Marka koruması esas olarak tescil yoluyla elde edilebilir. Marka tescilinden doğan haklar münhasıran marka sahibine aittir. Marka tescili, sahibine, markanın tescili kapsamına giren aynı veya benzer mal veya hizmetlerle ilgili olarak karıştırılma ihtimali olan, tescilli markanın itibarından dolayı haksız avantaj elde edecek veya tescilli markanın ayırt edici karakterine zarar verecek nitelikteki herhangi bir işaretin izinsiz kullanımını önleme hakkını vermektedir.

bir fikir dünyaya DEĞER

MARKA BAŞVURUSU NASIL YAPILIR ?

Marka tescili için TÜRK PATENT VE MARKA KURUMU'na başvuruda bulunmaktadır. Marka başvuruları, e-Devlet ara yüzleriyle uyumlu EPATS Elektronik Başvuru Sistemi üzerinden elektronik olarak yapılmaktadır. Elden ya da faks ile yapılan başvurular kabul edilmemektedir.

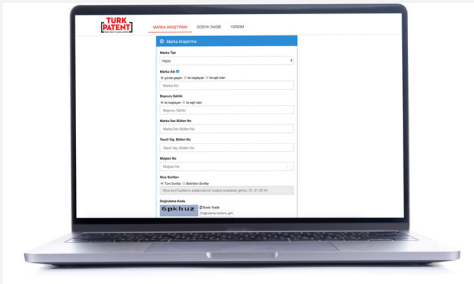
MARKA TESCİLİ ZORUNLU MUDUR ?

Markaların tescili zorunlu olmamakla birlikte, tescil marka üzerindeki hakları ispatlayan ve marka ihlalini engelleyen en önemli araçtır. Tescilli marka sahibine daha geniş bir koruma sağlandığından faaliyette bulunan bütün ülkelerde marka tescili önemle tavsiye edilmektedir.



Marka başvurusu;

- Başvuru sahibinin kimlik ve iletişim bilgilerini,
- Tescilli talep edilen marka örneğini,
- Başvuruya konu mal veya hizmet listesini,
- Başvuru ücretinin ödendiğini gösterir bilgiyi,
- Marka örneğinde Latin alfabesi dışında harf veya harfler kullanılmışsa bunların Latin alfabesindeki karşılığını,
- Başvuru vekil aracılığıyla yapılıyorsa vekilin kimlik ve iletişim bilgilerini,
- Ortak marka veya garanti markası başvurularında ayrıca yönetmelikte belirtilen şartlara uygun olarak hazırlanmış teknik şartnameyi,
- Rüçhan hakkı talebi varsa rüçhan hakkı talep ücretinin ödendiğini gösterir bilgiyi,
- Varsa muvafakatnameye ilişkin bilgileri içermelidir.
- Başvuru tarihi, başvuru için gerekli bilgi veya belgelerin Kurum tarafından alındığı tarih, saat ve dakikadır.



Başvuru Hakkına Sahip Kişiler

- Türkiye Cumhuriyeti vatandaşları,
- Türkiye Cumhuriyeti sınırları içerisinde ikamet eden gerçek veya tüzel kişiler,
- Türkiye'de sınai veya ticari faaliyette bulunan gerçek veya tüzel kişiler,
- Paris Sözleşmesi'ne veya Dünya Ticaret Örgütü Kuruluş Anlaşmasına üye ülke vatandaşları veya bu ülkelerde ikamet eden ya da ticari veya sınai faaliyette bulunan gerçek veya tüzel kişiler, Karşılıklılık ilkesi uyarınca, Türkiye Cumhuriyeti uyruğundaki kişilere sınai mülkiyet hakkı koruması sağlayan devletlerin uyruğundaki kişiler,
- Türkiye'de marka başvurusunda bulunma hakkına sahiptir.

MARKA ÖN ARAŞTIRMA

Marka başvurusu öncesi, tescilli istenen işaretlerin başkası adına tescile ya da başvuruya konu olup olmadığına ilişkin ön araştırma Türk Patent ve Marka Kurumu internet sitesinden ücretsiz olarak yapılabilmektedir.

bir fikir dünyaya
DEĞER

KARARA İTİRAZ

Kurum kararlarına karşı, söz konusu karardan zarar görenler tarafından kararın bildiriminden itibaren iki ay içerisinde yazılı ve gerekçeli olarak itiraz edilmesi mümkündür. Kuruma sunulan karara itirazlar Yeniden İnceleme ve Değerlendirme Kurulu tarafından incelenmektedir.

Karara itiraz

YAYIMA İTİRAZ

Başvuru şartlarına uygun olarak yapılmış ve mutlak ret nedenleri açısından incelenerek reddedilmemiş marka başvuruları Resmi Marka Bülteni'nde yayımlanmaktadır. Bültende yayımlanmış bir markanın mutlak ve nispi ret hükümlerine göre tescil edilmemesi gerektiğine ilişkin itirazlar ilgili kişiler tarafından marka başvurusunun yayımından itibaren iki ay içerisinde yapılabilmektedir.



bir fikir dünyaya **DEĞER**

MARKA HAKKININ SONA ERMESİ

Tescilli bir marka üzerindeki tescilden doğan haklar;

- Markanın 10 yıllık koruma süresi sonunda yenilenmemesi,
- Marka sahibinin marka hakkından vazgeçmesi, markanın mahkemece hükümsüz kılınması veya iptal edilmesi hallerinde sona erer.

MARKANIN KULLANILMAŞI ZORUNLULUĞU

Markanın, tescil tarihinden itibaren beş yıl içinde, haklı bir neden olmadan Türkiye’de ciddi bir biçimde kullanılmaması veya bu kullanıma beş yıllık bir süre için kesintisiz ara verilmesi iptal gerekçesi olarak kabul edilmektedir.

Dolayısıyla, marka başvuruları sadece üretilmesi ya da sunumu planlanan mal ve hizmetler belirtilerek yapılmalıdır. Markaların kullanılması düşünülmeyen mal ve hizmetleri kapsayacak şekilde tescilli tescil maliyetlerini artırdığı gibi markanın iptali riskini de beraberinde getirmektedir.



MARKALARIN ULUSLARARASI TESCİLİ

Marka tescilinden doğan haklar ulusal niteliktedir ve sadece tescile konu ülkede koruma sağlamaktadır. Dolayısıyla, markanın yurt dışında korunması isteniyorsa, koruma talep edilen ülkelerin her birinde ayrı ayrı tescil edilmesi gerekmektedir.

Ülkemizde 1 Ocak 1999 tarihinde yürürlüğe giren Markaların Uluslararası Tesciline İlişkin Madrid Protokolü kapsamında Türk vatandaşları, Türkiye’de ikamet edenler veya Türkiye’de ticari veya sınai faaliyette bulunanlar, TÜRK PATENT VE MARKA KURUMU aracılığıyla Madrid Sistemi üyesi 100’den fazla ofis nezdinde marka başvurusunda bulunma hakkına sahiptir.

Madrid Protokolü çerçevesinde yapılan başvurular tescil talep edilen her bir ofiste kendi mevzuatı kapsamında incelenerek, tescil edilip edilmeyeceğine karar verilir. Dolayısıyla, başvurular tescil talep edilen bazı ülkelerde tescil edilirken bazılarında reddedilebilir. Madrid Protokolü çerçevesinde uluslararası başvuru talebinde bulunabilmek için Türkiye’de başvuru halinde ya da tescilli bir markaya sahip olunması ve uluslararası başvurunun bu markaya istinaden yapılması gerekmektedir.





MARKA HAKKININ İHLALI

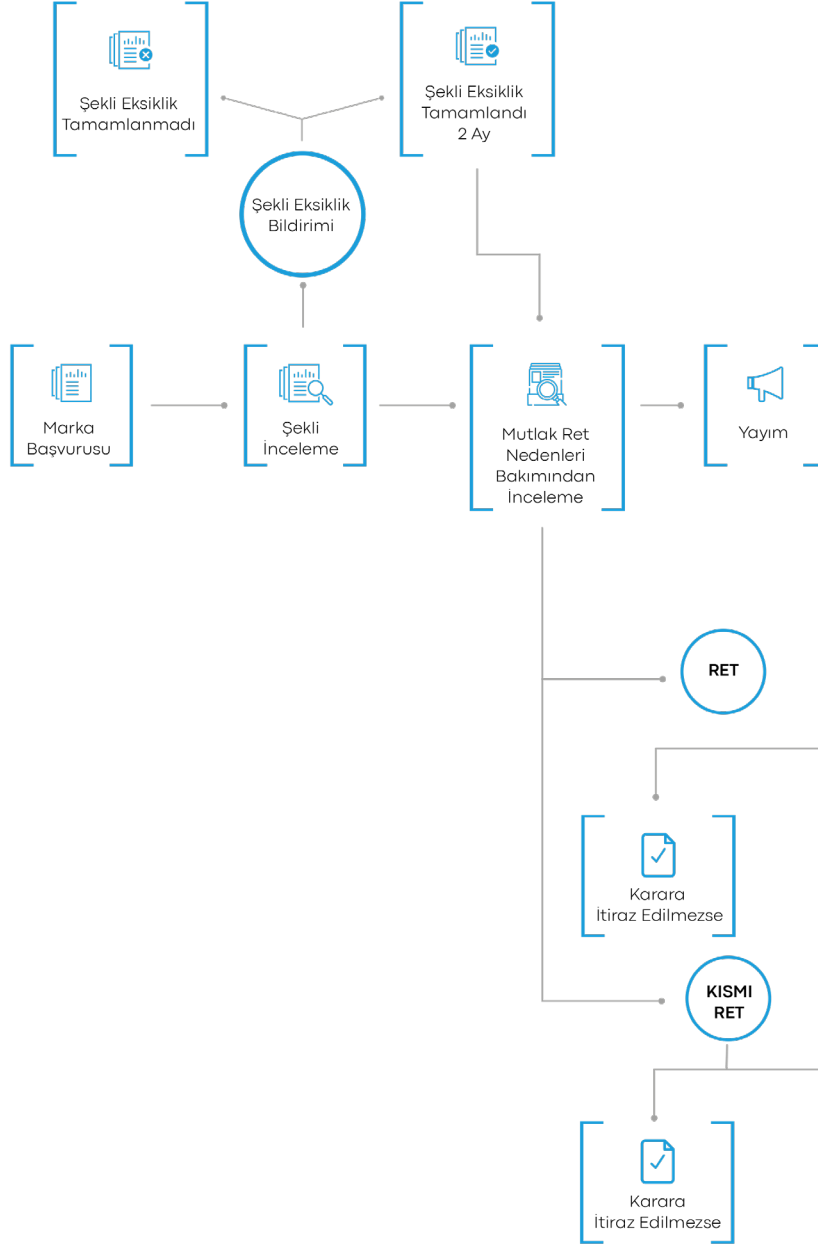
Markanın tescil edilmesi markaya kendiliğinden bir koruma sağlamamakta sadece hakkın tespiti ve tescili işlevi görmektedir. Dolayısıyla, markanın başkaları tarafından haksız kullanımı ve marka hakkının ihlali durumunda marka sahibinin bu tür haksız kullanımları takip ederek yetkili mahkemelerde açacağı davalarla, tescilli markadan kaynaklanan haklarına yapılan ihlalleri önlemesi gerekmektedir.

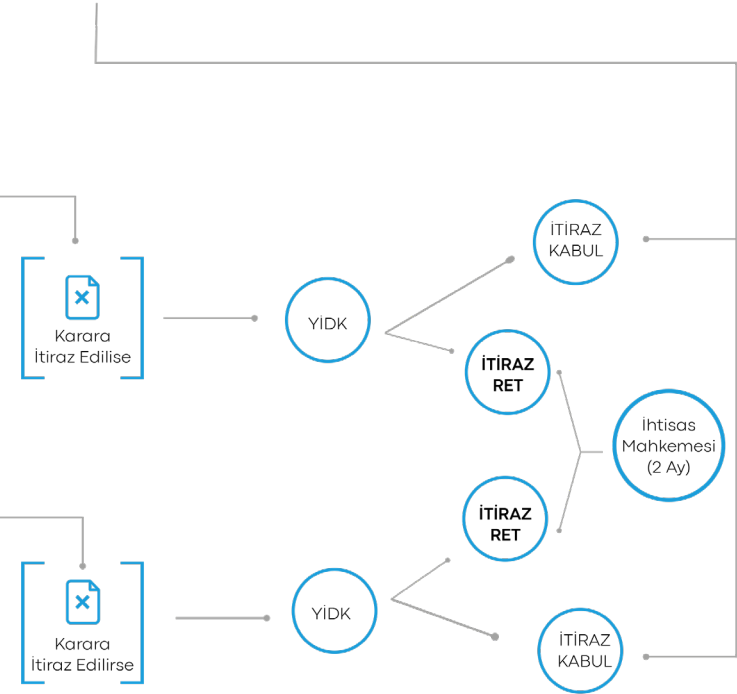
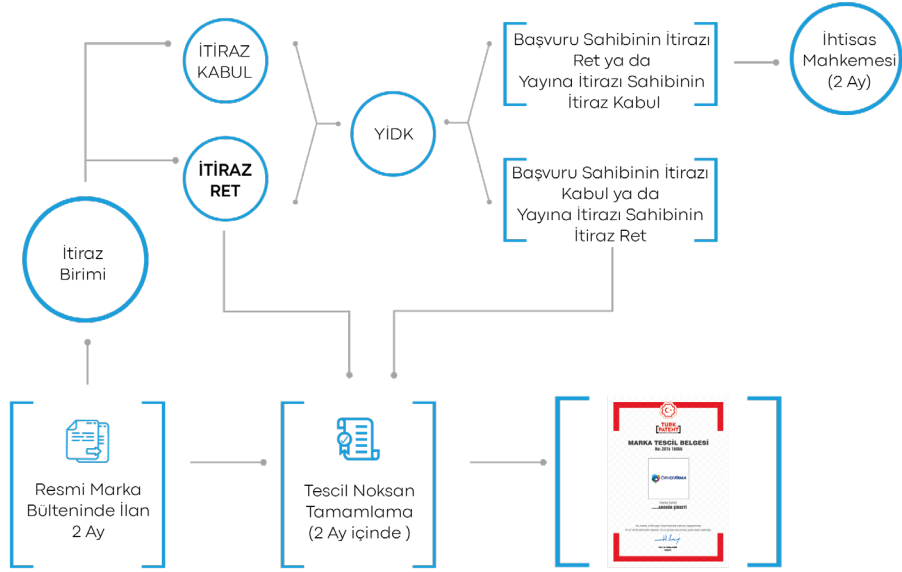
Marka hakkının ihlal edilmesi halinde, suçun niteliğine bağlı olarak 1-3 yıl hapis ve 20.000 güne kadar adli para cezası verilebilir.

MARKANIN HÜKÜMSÜZLÜĞÜ

Mutlak ve nispi ret nedenlerinden birinin varlığı durumunda mahkeme tarafından markanın kısmen veya tamamen hükümsüzlüğüne karar verilebilmektedir.

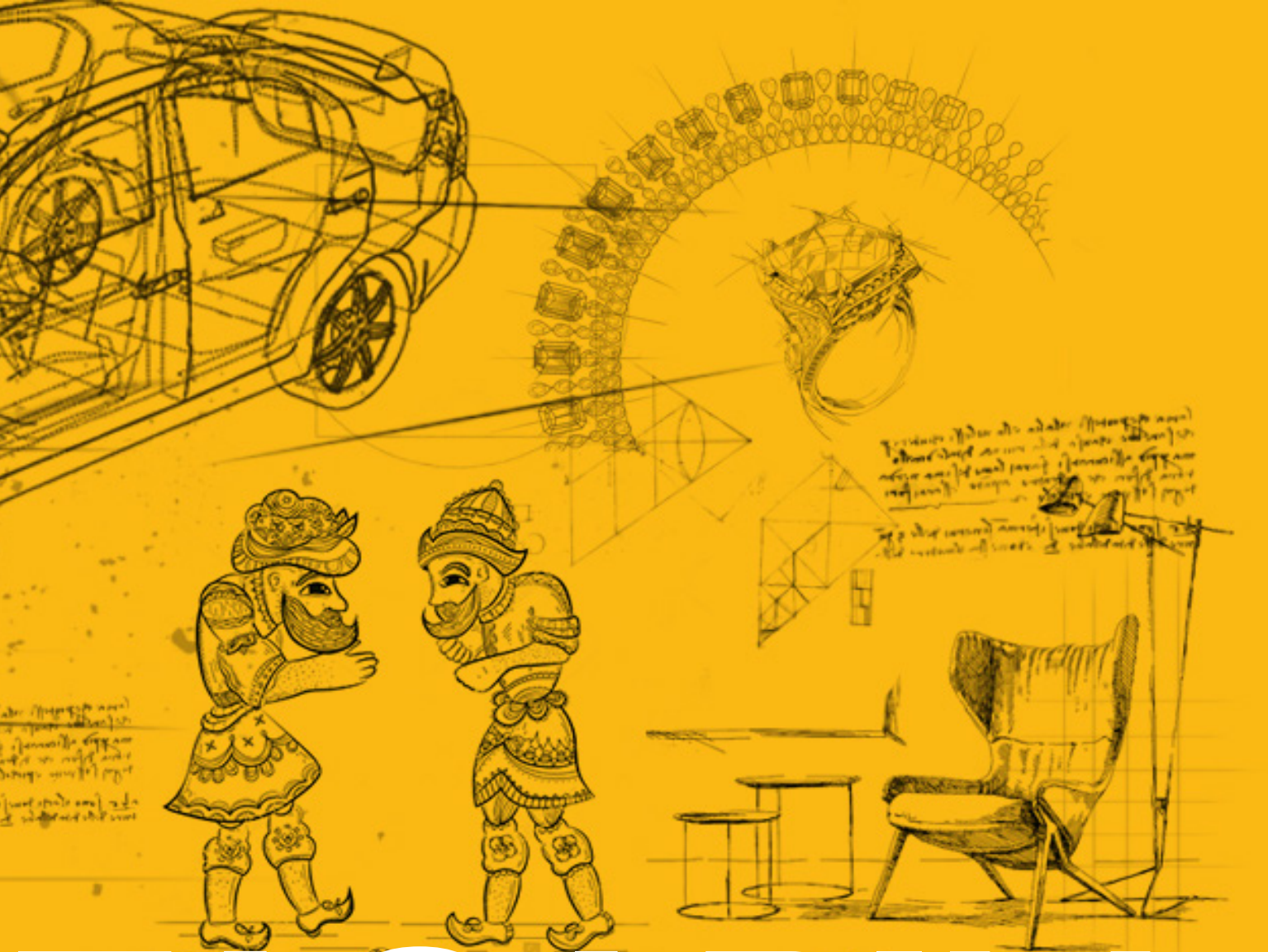
MARKA BAŞVURUSU







HAYALİNİZİN *Değeri var*



TASARIM

TASARIM DÜNYAYA DEĞER KATAR



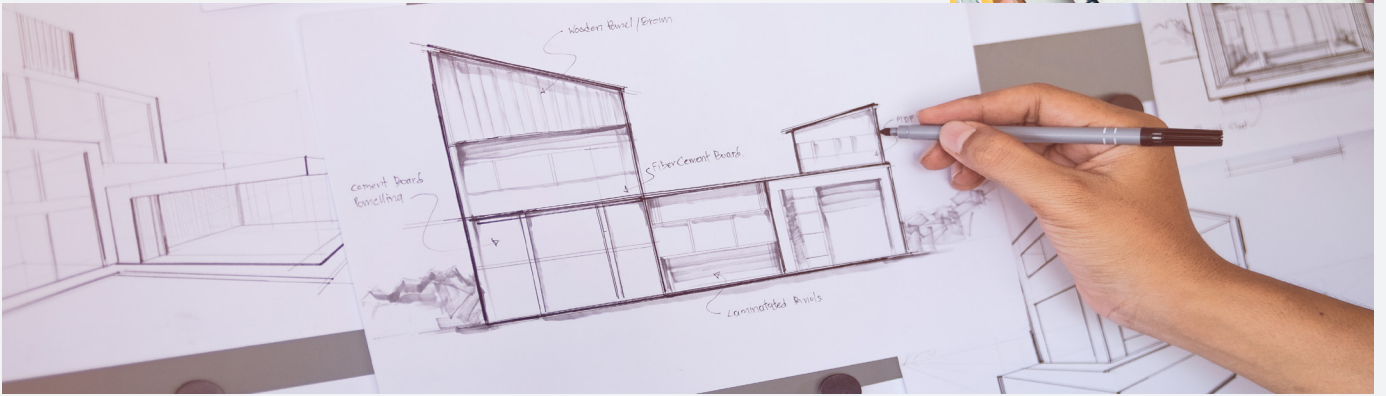
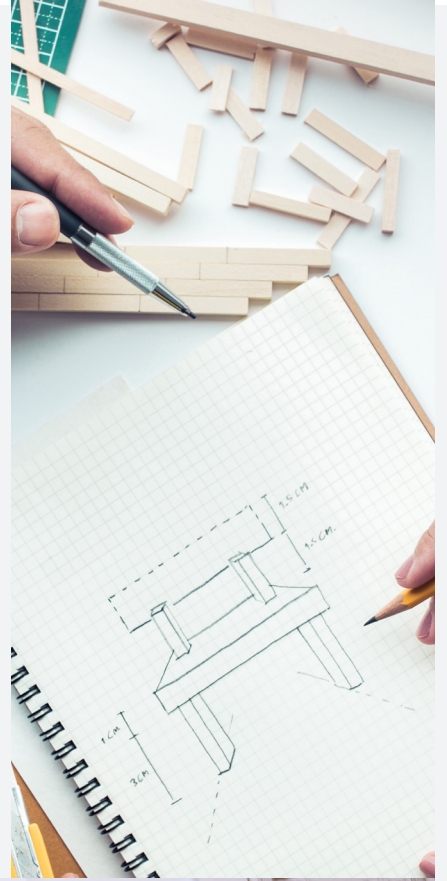
Tasarım	50
Tasarım Nedir?	51
Ürün Nedir?	51
Tasarım Koruması Nasıl Elde Edilir?	52
Koruma Kapsamı Dışında Tutulan Tasarımlar Nelerdir?	53
Tasarım Tescil Başvurusu Nasıl Yapılır?	54
Çoklu Başvuru Nedir, Koşulları Nelerdir?	55
Tasarım Tescil Başvuru Tarihinin Kesinleşmesi İçin Hangi Belgeler Gereklidir?	56
Tasarımlar Kaç Yıl Süreyle Koruma Altına Alınır?	56
Türkiye'de Tescil Edilmiş Bir Tasarım, Tüm Dünyada Korunur mu ?	57

TASARIM

Tasarım ürünlerde yenilik ve farklılık yaratır; işlevsel ve görsel yenilik sağlar. Tasarım korumasında, iki veya üç boyutlu ürünlerin bütünü veya parçasıyla ilgili dış görünüm dikkate alınır.

Üçüncü kişiler, tasarım sahibinin izni olmadan koruma kapsamındaki tasarım veya tasarımın uygulandığı ürünü üretmez, piyasaya sunamaz, satamaz, ithal edemez, ticari amaçlı kullanamaz veya bu amaçlarla elde bulunduramaz ya da bu tasarım veya tasarımın uygulandığı ürünle ilgili sözleşme yapmak için öneride bulunamaz.

Tasarımların korunabilmesi için öncelikle "tasarım" ve "ürün" tanımlarına uyması gerekmektedir.



bir fikir dünyaya **DEĞER**

ÜRÜN NEDİR ?

Ürün, bilgisayar programları hariç olmak üzere, endüstriyel yolla veya elle üretilen herhangi bir nesnenin yanı sıra birleşik bir ürün veya bu ürünü oluşturan parçaları, ambalaj gibi nesnelere, birden çok nesnenin bir arada algılanan sunumlarını, grafik sembolleri ve tipografik karakterleri ifade eder.

TASARIM NEDİR ?

Tasarım, ürünün tümü veya bir parçasının ya da üzerindeki süslemenin çizgi, şekil, biçim, renk, malzeme veya yüzey dokusu gibi özelliklerinden kaynaklanan görünümüdür.



bir fikir dünyaya
DEĞER

TASARIM KORUMASI NASIL ELDE EDİLİR?

Tasarımlar, Kuruma başvuru yapılarak tescil edilmiş olması halinde "tescilli tasarım", ilk kez Türkiye'de kamuya sunulmuş olması halinde başvuru sahibinin tercihine bağlı olarak "tescilsiz tasarım" olarak korunur. Bir tasarım yenilik ve ayırt edici nitelik şartlarını taşıması halinde 6769 sayılı Sınai Mülkiyet Kanunuyla sağlanan haklardan yararlanır.



KORUMA KRİTERLERİ NELERDİR?

Yenilik: Bir tasarımın aynısının, "tescilli tasarım" için başvuru veya rüçhan tarihinden önce; "tescilsiz tasarım" için tasarımın kamuya ilk sunulduğu tarihten önce; dünyanın herhangi bir yerinde kamuya sunulmamış olmasını ifade eder.



bir fikir dünyaya **DEĞER**

Ayrt edici nitelik: Bir tasarımın bilgilenmiş kullanıcı üzerinde bıraktığı genel izlenim ile "tescilli tasarım" için başvuru veya rüçhan tarihinden önce, "tescilsiz tasarım" için tasarımın kamuya ilk sunulduğu tarihten önce, kamuya sunulmuş herhangi bir tasarımın aynı kullanıcı üzerinde yarattığı genel izlenim arasında bir farklılık olmasını ifade eder.

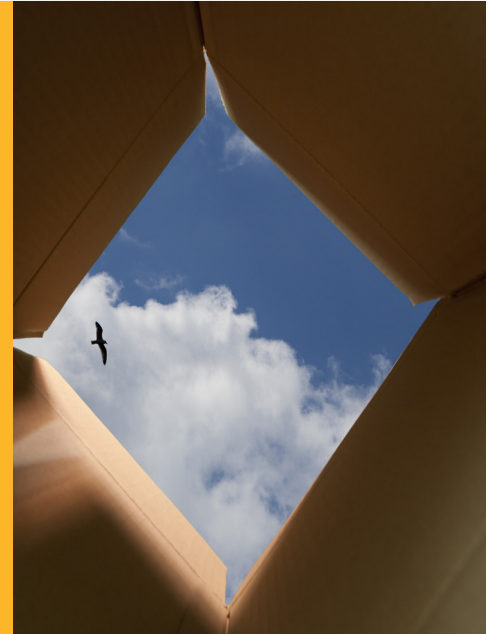
KORUMA KAPSAMI DIŞINDA TUTULAN TASARIMLAR NELERDİR?

Tasarım ve ürün tanımına uygun olmayan tasarımlar,

Yeni ve ayrt edici niteliğe sahip olmayan tasarımlar,

Kamu düzeni veya genel ahlaka aykırı tasarımlar,

Ürünün teknik fonksiyonunun zorunlu kıldığı görünüm özellikleri olan tasarımlar,





TASARIM TESCİL BAŞVURUSU NAŞIL YAPILIR ?

Tasarım tescil başvuruları Türk Patent Ve Marka Kurumuna, elektronik başvuru sistemi (EPATS) üzerinden çevrimiçi ortamda gerçekleştirilebilmektedir.

<https://epats.turkpatent.gov.tr/run/TP/EDEVLET/giris>

adresinden e-devlet şifresi kullanılarak giriş yapılmaktadır.

Tasarımın kullanıldığı veya uygulandığı ürünün, başka bir ürüne mekanik olarak monte edilmesi veya bağlanması için belirli biçim ve boyutlarda üretilmesi zorunlu olan tasarımlar,

Hükümlerle belirtilen alanlar dışında kalan ancak kamuyu ilgilendiren, dini, tarihi ve kültürel değerler bakımından halka mal olmuş ve ilgili mercilerin tescil izni vermediği işaretlerin, armaların, nişanların veya adlandırmaların uygunsuz kullanımını içeren tasarımlar koruma kapsamı dışındadır.



turkpatent.gov.tr

Ara



bir fikir dünyaya **DEĞER**

Fiziki evrak ile başvuru alınmamaktadır.

Tasarım başvurusu yapmadan önce internet sitemizdeki Tasarım Başvuru Kılavuzunu ve Tasarım İnceleme Kılavuzunu (<https://www.turkpatent.gov.tr/TURKPATENT/commonContent/About>) incelemeniz tavsiye edilmektedir.

ÇOKLU BAŞVURU NEDİR, KOŞULLARI NELERDİR?

Tasarım tescil başvurusu tekli ya da çoklu başvuru olarak yapılabilir. Çoklu başvuru tek bir başvuru ile birden çok tasarım için koruma talep edilmesidir. Tasarımların çoklu başvuruya konu olabilmesi için, ürünlerin aynı sınıfa ait olması gerekir. Çoklu başvuru kapsamında en fazla yüz adet tasarım için başvuru yapılabilir.





TASARIM TESCİL

BAŞVURU

TARİHİNİN KESİNLEŞMESİ
İÇİN HANGİ BELGELER

GEREKLİDİR ?

Tescilli tasarım koruması, başvuru tarihinin kesinleşmesiyle başlar. Başvuru tarihi aşağıdaki bilgilerin Kuruma sunulduğu tarih itibariyle kesinleşir:

- Başvuru sahibinin kimlik bilgileri
- Tasarıma ilişkin görsel anlatımlar



TASARIMLAR KAÇ YIL

SÜREYLE KORUMA
ALTINA ALINIR ?

Tescilli tasarımların koruma süresi başvuru tarihinden itibaren 5 yıldır. Koruma süresi, tescilin beşer yıllık dönemler halinde yenilenmesi suretiyle 25 yıla kadar uzatılabilir.

Tescilsiz tasarımların koruma süresi ise, koruma talep edilen tasarımın Türkiye'de kamuya ilk sunulduğu tarihten itibaren 3 yıldır.



TÜRKİYE'DE TESCİL EDİLMİŞ BİR TASARIM, TÜM DÜNYADA KORUNUR MU?

Tasarım tescili, başvuru sahiplerine ulusal bir koruma sağlamaktadır. Türkiye'de tescil edilmiş bir tasarım sadece Türkiye sınırları içerisinde korunur.

Tasarımın birden fazla ülkede korunması isteniyorsa, korunma istenen ülkelerin ofislerine ayrı ayrı tasarım tescil başvurusu yapılması gerekir. Ancak her ülke ofisine ayrı ayrı başvuru yapılması; farklı başvuru prosedürleri ve farklı dil kullanımı gibi sorunları beraberinde getirdiği görülmüş ve yapılacak tek bir başvuru ile birden fazla ülkede tasarımın tescil edilmesini sağlayan sistemler oluşturulmuştur. Bu kapsamda Dünya Fikri Mülkiyet Örgütü (WIPO) aracılığıyla uluslararası tasarım tescil başvurusu yapılabilir.



TASARIM BAŞVURUSUNUN YA DA TESCİLİNİN KONU OLABİLECEĞİ HUKUKİ İŞLEMLER NELERDİR?

Tasarım başvurusu ya da tescili;

Devir

Miras yolu ile intikal

Lisans

Rehin ve teminat gibi hukuki işlemlere konu olabilir.

TASARIM BAŞVURUSU VE TESCİL SÜRESİ

